



Megadap M2RF

レビューと使用上の注意

キヤノンRFマウントカメラ向けの革新的なマウントアダプターソリューション。レンズの新たな可能性を解き放ちます。以下に製品の主な特長と使用上の注意点を記載します。

1.M2RFマウントアダプターとは



Megadap M2RF オートフォーカスマウントアダプターは、キヤノンRFマウントミラーレスカメラ専用設計され、伝統的なMマウントマニュアルレンズと現代的なミラーレスカメラのオートフォーカスシステムを完璧に融合させます。

📍 スマートアダプテーションの中核

キヤノンRFマウントミラーレスカメラ専用設計され、Mマウントマニュアルレンズ、およびMマウントへアダプトされた他のレンズのオートフォーカスを実現し、複数のレンズパラメータ設定とカスタマイズに対応します。

⚙️ 精密な駆動技術の核心

- 内蔵カスタムプラネタリーギアモーターとウォームギア減速機構を搭載
- 特許取得済みの電子式スクリュウ駆動機構とデュアルホールセンサー検出
- レンズを伸縮駆動し、安定かつ高速なオートフォーカス性能を実現

▶ さらに詳しくは：公式プロモーションビデオ、操作ガイドPPTをご覧ください。

初回は50mm F1.4/F2 Mマウントレンズを推奨

初回使用時の設定手順

1



M2RFマウントアダプターをRFマウントボディに装着します。

2



50mm Mマウントレンズをアダプターに装着します。

3



レンズのフォーカスリングを無限遠 ∞ の位置に合わせます。

4



カメラの電源を入れます。

5



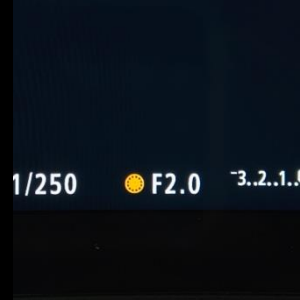
レンズの絞りをF1.4、F2、F2.8、F4のいずれかに設定します。

6



アダプターの絞りダイヤルを調整します。

7



ボディ表示の絞り値とレンズの実際の絞り値が一致することを確認します。

撮影を開始

2.重要な使用上の注意

<500g



2.1 過度に重いレンズの使用を避けてください

- 推奨レンズ重量は500グラム以下です。レンズ選定の際は重量に十分留意してください。
- 過度に重いレンズを使用すると、アダプター本体に負荷がかかり、機械的な損傷や故障の原因となります。

2.2 フォーカスリングの初期位置を確認してください

- レンズとアダプターを装着した後、必ずフォーカスリングが無限遠(∞)の位置に回転されていることを目視で確認してください。
- フォーカスストロークの長いレンズは事前に撮影距離に合わせ調整する必要があり、これによりカメラボディからのフォーカス指令にアダプターが正確に応答します。

2. 重要な使用上の注意

2.3 レンズデータと絞り値のマッチング

2.3.1 マニュアル絞り制御

- アダプターはレンズの焦点距離や絞りを直接制御・読み取りできません。
- 撮影時にはレンズ本体で手動で絞りを調整する必要があります。

2.3.2 カスタムレンズ情報

- Megadap Custom Toolを使い、4つのレンズグループの名称、焦点距離、絞り値を登録可能です。
- 登録したパラメータはボディに同期され、撮影画像のEXIF情報に書き込まれます。

2.3.3 絞り値の同期確認

- 使用するレンズの焦点距離・最大絞り値に一致するレンズデータグループを選択してください。
- レンズの実際の絞り値とボディに表示される絞り値が一致していることを確認し、必要に応じてボディの絞りダイヤルで調整します。

注意：レンズの実際の絞り値はカメラ表示値（例：F1.4）と完全一致させてください。不一致の場合、オートフォーカスの速度と合焦精度に悪影響を及ぼします。

2. 重要な使用上の注意

2.4 レンズデータの切り替え

- レンズデータ切り替えモードに移行する前に、カメラの撮影モードをMモードまたはAvモードに設定してください。
- AF/MF ボタンを3秒間長押しして切り替えモードを起動し、絞りダイヤルを操作して表示値をレンズコード（A2.2 / B2.5 / C2.8 / D3.2）に合わせた後、1枚撮影してください。
- カメラの電源を切り、アダプターが自動で最下端まで収納されるか、5秒間待機してください。
- カメラの電源を再投入すると、システムが自動的にレンズデータを読み込み、切り替えが完了します。

2.5 レンズデータ切り替えの確認

- カメラの再生メニューから「再生情報表示設定」を開き、対象項目にチェックを入れてレンズ情報表示機能を有効にしてください。撮影後に再生画面を開き、INFO ボタンを押すと、現在読み込まれているレンズデータを確認できます。
- また、撮影メニュー内の「撮影情報表示」から設定を行うことで、ファインダー画面またはライブビュー画面に現在のレンズ焦点距離とデータ状態を常時表示させることも可能です。

A・B・C・Dの4種類のレンズコードは、それぞれ絞り指標 F2.2、F2.5、F2.8、F3.2 に対応します。これらの数値はカメラ本体がデータを切り替えるための識別コードであり、レンズの実際の絞り値ではありません。コードとレンズの対応に関する詳細は、製品取扱説明書の 19～21 ページを参照してください

2. 重要な使用上の注意

2.6 AF/MFマルチファンクションボタンの核心操作

01 シングルクリックによるモード切り替え

- ボタンをシングルクリックすると、アダプターはAFモードとMFモードの間で切り替わります。
- MFモードに切り替えると、アダプターは自動的に無限遠の位置（最下位）まで後退します。

02 ダブルクリックによるマクロ撮影のトリガー

- MFモード中にボタンをダブルクリックすると、アダプターが完全に伸長してマニュアルマクロモードに入り、フォーカシングを最短距離に合わせると最大のマクロ効果を実現できます。
- 再度シングルクリックするとAFモードに切り替わり、通常の撮影状態に復帰します。

i 2.7 その他の問題ガイダンス：トラブルシューティングは取扱説明書付録または公式操作動画チュートリアルを参照してください。

3.M2RF 標準データ設定

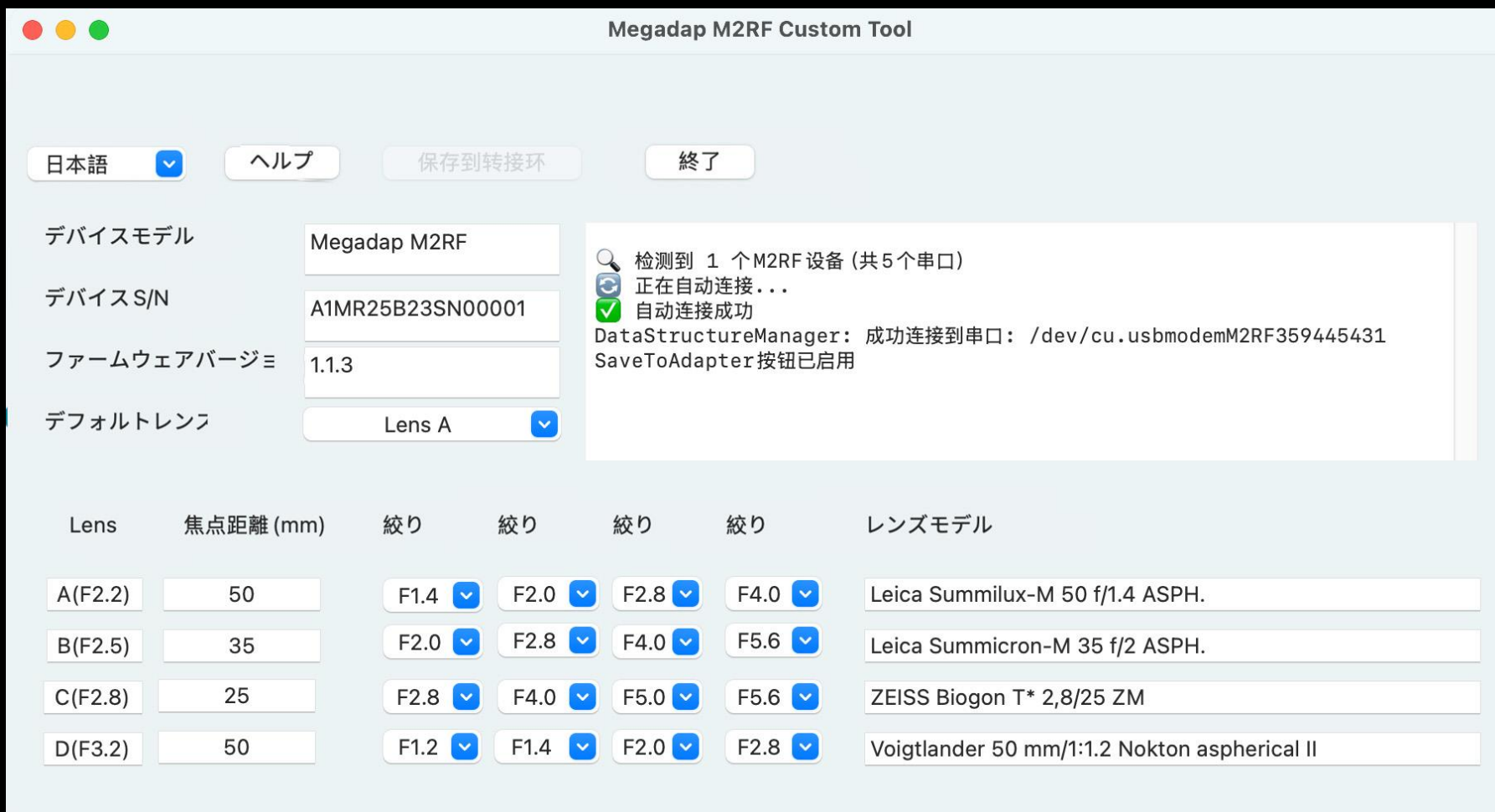


工場出荷値データ

レンズコード	焦点距離 (mm)	絞り値1	絞り値2	絞り値3	絞り値4	レンズ正式名称
A(F2.2)	50	1.4	2.0	2.8	4.0	Leica Summilux M 50 f/1.4 ASPH.
B(F2.5)	35	2.0	2.8	4.0	5.6	Leica Summicron-M 35/2 ASPH.
C(F2.8)	25	2.8	4.0	5.0	5.6	ZEISS Biogon T* 2.8/25 ZM
D(F3.2)	50	1.2	1.4	2.0	2.8	Voigtlander 50 mm/f1.2 Nokton aspherical II

- 工場出荷時にはライカ、ツァイス、フォクトレンダーをはじめとする定番レンズのデータがプリセットされており、主流な単焦点レンズの焦点距離および大口徑仕様に対応しています。
- 専用ソフトウェアを使用することで、最大4セットのレンズパラメータをユーザー自身で設定可能であり、お手持ちの機材に合わせたカスタマイズが行えます。

Megadap M2RF Custom Toolによるレンズデータのカスタマイズ



注：Megadap M2RF Custom Toolは、Megadap M2RF公式資料パッケージまたはMegadap公式ウェブサイトからダウンロードできます。
カスタムレンズデータを設定する際は、4つの絞り値を小さい順に入力することを推奨します。

4. リソースダウンロード：操作動画・取扱説明書

レンズデータの更新および設定につきましては、取扱説明書と操作動画をご参照ください。スムーズな導入をサポートするため、中国語版・英語版の詳細な操作動画、ならびに完全な中日英対訳版取扱説明書のダウンロード先を用意しております。本機の操作を短期間で習得いただけます。



中国語版 ビデオ

Megadap M2RF の詳細な操作チュートリアルで、機能設定とデータ更新のステップを解説します。

視聴リンク：

<https://www.bilibili.com/video/BV1yt56ic6EW/>



英語版ビデオ

English version of Megadap M2RF operation video, covering data update and device configuration guidance.

Watch Link:

<https://www.bilibili.com/video/BV1mv5g56eT4/>



取扱説明書ダ ウンロード

中英両語対訳の完全版取扱説明書で、仕様詳細、操作手順、トラブルシューティングを網羅しています。

ダウンロード：

<https://www.megadap.com/megadap-m2rf-chinese-english-manual-中英文说明书/>

4. リソースダウンロード：Megadap M2RF公式資料パッケージの内容



01 Baidu クラウド ダウンロードリンク

中国国内のユーザーに推奨する高速ダウンロードリンクです。資料パッケージ一式を圧縮ファイルにて収録しています。

<https://pan.baidu.com/s/1Iny2UEMq7C7G4KRiOlh5Qg>

認証コード：db4k



02 OneDrive グローバルダウンロードリンク

海外ユーザー向けの安定したダウンロード先となります。分割ファイル形式で保存されており、ファイルの完全な転送を保証します。

<https://1drv.ms/f/c/b9ccc3013a8cd0fd/IgDTG6ggTyA-Tb-TPowTI9i4AV8WU3cUHajEuVMIH1wXbtc?e=rZYymc>

01 中日英対訳版取扱説明書・使用ガイド

Megadap M2RF 中日英対訳版の詳細な取扱説明書と、アダプターの詳細な使用ガイドを収録しています。基本的な取り付けから応用設定まで幅広く解説しており、本機の操作を短期間で習得し、自在に使いこなすことができます。

02 操作デモ・ソフトウェア機能紹介動画

中英対応の操作デモ動画、および Custom Tool の主要機能の実演動画を用意しています。動画によって各機能の仕組みを視覚的に解説し、本機の核心的な使い方を簡単に習得できます。

03 M2RF Custom Tool ソフトウェアパッケージ

Mac 版・Windows 版の両方を収録しています。ユーザー自身でレンズパラメータをカスタマイズし、運用設定を詳細に調整可能です。M2RF 本体の性能と対応範囲を最大限に引き出すことができます。

04 多言語対応 公式プロモーション動画素材

字幕なしの映像単体版、中国語・英語吹き替え版のプロモーション動画を収録しています。地域を問わずコンテンツ制作、メディア配信、プロモーション活動に対応し、各種プラットフォームへ直接公開することが可能です。

05 高解像度公式ビジュアル素材集

本体装着時の実写写真や細部クローズアップ写真を計 21 点精選した高解像度画像を収録しています。画質が鮮明で細部まで忠実に再現されており、専門レビュー、記事制作、商品展示といった用途の素材として十分に活用いただけます。

06. 中日英対応 商品詳細ページ 制作元ファイル

中国語・英語版の商品詳細ページに用いるデザイン元ファイルと高画質 JPG 完成画像を提供します。メディア掲載、ウェブサイトへの埋め込み、データ保管、二次編集に対応し、コンテンツ制作の効率向上に貢献します。

Megadap M2RF公式資料パッケージの内容

01	02	03	04	05	06
公式説明書類	アダプター&ソフト操作動画	Custom Toolソフトウェア	中英語版プロモーションビデオ	公式製品高解像度画像	Web用中英語詳細ページ素材
<ul style="list-style-type: none"> Megadap M2RF 製品仕様書（日英対訳版） Megadap M2RF 製品導入ガイドPPT 	<ul style="list-style-type: none"> Megadap M2RF Operation Instructions Video（英語音声） Megadap M2RF 操作指南動画（中国語字幕版） 	<ul style="list-style-type: none"> Megadap Custom Tool for Mac（最新バージョンインストーラ） Megadap Custom Tool for Windows（インストーラ+ポータブル版） 	<ul style="list-style-type: none"> Megadap M2RF プロモーションビデオ（ノー字幕版 / 1080P/4K） Megadap M2RF 製品紹介PV（中国語字幕版） Megadap M2RF Feature Highlight Video（英語字幕版） 	<ul style="list-style-type: none"> 製品実機撮影画像：カメラ装着状態8点セット（高解像度JPG） 製品ディテール展示画像：外観・インターフェース13点セット（PNG透明背景版含む） 	<ul style="list-style-type: none"> 製品詳細ページ：English版（HTML+PSD原稿+JPGプレビュー） 製品詳細ページ：中国語版（HTML+PSD原稿+JPGプレビュー） ECサイト用サムネイル画像セット（各言語対応サイズ）

ご支援ありがとうございます

この使用上の注意が、Megadap M2RFマウントアダプターのスムーズなご使用にお役立ていただければ幸いです。
ご使用中にご質問がありましたら、いつでも技術サポートチームまでお問い合わせください。
誠心誠意対応させていただきます。